

În anul 2006, serviciul Cercetare Evidență al INIM a efectuat deplasări în teritoriu, cu scopul de a verifica, completa și actualiza *Liste Monumentelor Istorice 2004*, în vederea republicării prevăzute prin lege în anul 2009.

În lucrarea de față propun o vedere critică asupra problemelor Evidenței monumentelor istorice din România, cu aplicație pe zona Muntele 3, focalizând atenția asupra celor 17 poziții din LMI corespunzătoare comunei Malu cu Flori, județul DămbŌvița.

Verificarea pe teren, desfășurată între 11-15 octombrie 2006, a avut ca suport:

- extrasul din LMI 2004 - pentru Comuna Malu cu Flori și extrasul din LMI 1992
- *Notă de constatare* privind monumente dispărute și rapoarte întocmite de primării referitor la situația monumentelor din LMI 2004, transmise de către DCCPCN DămbŌvița în 2 februarie 2006, pentru *LMI modificări și completări*
- planșa PUG cu poziționarea monumentelor istorice efectuată de Serviciul Urbanism al Primăriei și transmisă de DCCPCN DămbŌvița către INIM în cadrul *Programului național de implementare a unui sistem informațional geografic (GIS) pentru protecția patrimoniului cultural național mobil (amezologie și monumente istorice) eGISpat*.

I. Operațiuni

1. Identificarea pe teren a monumentelor din LMI 2004 și verificarea marcărilor pe planșele PUG.

Probleme înregistrate:

- monumentele nu au marcaje de semnalație, cf. cerințelor legale
- imobilele au primit o nouă numerotare poștală ce nu corespunde cu cea din rubrica *Adresă* din LMI 2004. Singurul instrument de identificare a fost numele proprietarului, schimbat și el în multe cazuri¹
- numărul poștal al imobilelor nu este marcat pe planul PUG
- planșele PUG cu marcarea monumentelor

sunt marcate la format A4 (fără referințere) și *prin urmare* ilizibile (fig.1). Identificarea



Fig. 1. Planșa PUG cu marcarea monumentelor istorice

¹ De reșețuit a fost ajutorul elui fost Dișescu, 80 de ani, urmaș al unor familii de vază ale comunei (Dișescu și Vălcău), donatori și alții, care ne-a însoțit în expediția identificării monumentelor clasice punându-ne la dispoziție cunoștințele despre persoane asociate monumentelor, toponime, repere temporare, ș. a.



Fig. 2. Zona istorică. Primăria, Școala și Monumentul eroilor, 1923



Fig. 3. Zona istorică. Case cu pridvâli, nr. 3 – nr. 7, 1913-1926



Fig. 4. Zona istorică. Case cu pridvâli, nr. 7 – nr. 8, 1890-1910 și foto 1898

monumentelor pe plan este aproximativă, lacunară și în unele cazuri eronată (*Casa Vălcu Pătră* DB-II-m-B-17561, *Casa Ion Duță* DB-II-m-B-17630).

- **Zona istorică** DB-II-a-A-17560 este marcată aleatoriu, fără respectarea limitelor loturilor incluse

- zona de protecție a monumentelor nu este marcată pe plan, cf. metodologiei prevăzute de lege

2. Contactarea Consiliului Local

- am analizat împreună cu primarul problemele înregistrate pe teren. Am reponzionat monumentele împreună cu tehnicianul Serviciului Urbanism, pe copii 1/1 a planșelor PUG².

3. Verificarea, corectarea și completarea rubricilor LMI - **Denumirea** (tram, nume ctitor, proprietar inițial), **Localitatea**, **Adresa** (notarea numărului poștal de pe poartă, amplasarea în funcție de repere importante), **Datarea** (inscripții, documente, relații orale).

4. Fotografieră monumentelor clasate și a amplasamentului în cazul monumentelor dispărute³.

II. Probleme privind Evidența Monumentelor Istorice:

1. Monumente din LMI 2004 care:

nu mai există în teren:

- *Casa Nicolae Ghîță* DB-II-m-B-17691 demolată în 1992, cu autorizație de la Primărie, nu făcând obiectul unei **Note de constatare**

- *Gospodăria Ghîță Bedea Diaconu* DB-II-m-B-17559 demolată înainte de 1992, introdusă în LMI 92 eronată, pe baza unor evidente anterioare

2. Monumente din LMI 2004 care, conform **Notei de constatare** întocmite de DCCPCN și Primărie, nu mai există în teren dar care au fost identificate în timpul verificării noastre:

- *Casa Sora I. Pătră*, DB-II-m-B-17557, nr. 306 figura ca dispărută, în fapt arsă parțial

² D-na Taltiana Simon de la Serviciul de Urbanism al Primăriei Malu cu Flori și d-na Jeannina Odoșou, director de Clămin culturală, ne-au însoțit pe teren și ne-au pus la dispoziție propriile cunoștințe și documentații

³ Operațiune îndeplinită de fotografii profesioniste INMI, dl. George Dumitru

- Casa Vâlcu N. Petre, DB-II-m-B-17561, figura ca neidentificată, există la nr. 270
 - Casa Ion Duță, DB-II-m-B-17690 figura ca neidentificată pe teren, există la nr. 226
- Aceste monumente ar fi urmat să fie excluse din LMI

3. Pierderea valorii de monument istoric prin modificări drastice:

- Casa Gheorghe C. Popescu DB-II-m-17566, modificată 2005, fără respectarea condițiilor avizului DJCCPCN
- Casa Petre Popescu Donciu DB-II-m-B-17563 modificată 2005, fără respectarea condițiilor avizului DJCCPCN

4. Greșeli *Localitate/Adresă*:

- Nume de sate înglobate, care sunt menținute ca unitate administrativă (ex. sat Runceasa).
- Numere poștale neactualizate

5. Case clasate individual, ignorându-se ansamblul gospodăresc omogen din care fac parte:

- Casa Gheorghe Diaconescu (Decebal) DB-II-m-B-17567, este în fapt un ansamblu de clădiri ce îndeplinesc criteriile de clasare: casa nord 1870, casa vest 1904, anexă est 1927.

- Casa Iosif Ion Dițescu DB-II-m-B-17559, nr. 430 datată în LMI 2004 1910 este în fapt doar etajul casei cu prăvălie construită în 1894 iar ampla gospodărie conține o casă și o magazie monumentală, ambele din anii 30.

- Zona istorică DB-II-a-A-17560 fiind delimitată în LMI, spre nord, de Școală, nu conține Primăria decât în zona de protecție. Proiectul de modernizare al Primăriei, aflat în punctul de demarare nu are avizul CNMI, așa cum grupa valorică A - în care este înscris ansamblul - o impune (fig. 2, fig. 3, fig. 4).

III. Rezultate

Toate aceste observații au fost sistematizate la sediul INMI într-un tabel de *Erată* și transmise DCCPCN Dâmbovița. Aceasta a remis către INMI, în 1.11.2006, tabelul cu observațiile însușite, *Note de constatare* corectate sau anulate și un tabel cu numerele poștale actualizate, semnate și contrasemnate de Primăria comunei Malu cu Flori. Pe baza acestora s-a întocmit tabelul final pentru *LMI modificări și completări*. Monumentele au fost poziționate pe planșa PUG și transpuse pe harta digitală GIS în baza de date eGISpat a INMI.

În felul acesta, am obținut 1,33% de evidență certă (17 din 1245 monumente din LMI 2004) pentru județul Dâmbovița.

IV. Bilanț

Rezultanta verificării pe teren a LMI 2004 pentru comuna Malu cu Flori este o listă de imobile însoțite de informații actualizate, care relevă raporturi foarte inegale față de statutul de monument istoric.

Din 17 poziții:

- 2 au dispărut prin demolare: DB-II-m-B-17558 și DB-II-m-B-17691
- 2 au pierdut valoarea de monument istoric prin modificări ireversibile rezultate din nerespectarea avizului DCCPCN: DB-II-m-B-17563 și DB-II-m-B-17566 (fig. 23, fig. 18)
- 2 au, în zona de protecție, construcții noi, neavizate: DB-II-m-B-17565 și DB-II-m-B-17561 (fig. 16, fig. 17)

- 2 sunt în stare critică de conservare și fără nici o intenție de reabilitare din partea proprietarului: DB-II-m-B-17556 și DB-II-m-B-17557 (fig. 12, fig. 15)

- 1 nu-și justifică prezența în LMI: DB-II-m-B-17562 (fig. 14)

- 1 a suferit și are prevăzute modificări necorespunzătoare: DB-II-a-A-17560

Din raportarea numărului monumentelor din LMI 2004 (17) la cele existente pe teren în stare autentică rezultă un procent de 59%, dintre care 20% în stare foarte gravă.

Bilanțul este dramatic, mai ales pentru că Malu cu Flori se bucură de notorietate publică, Zona istorică este inclusă în *Legea Zonelor Protejate 5/2000* și în grupa valorică *A* a LMI 2004 iar satul a captat atenția etnografilor⁴ și chiar al publicului avizat.

O situație și mai gravă descriu răspunsurile primăriilor la solicitarea DJPPCN din 28.02.2005 de a semnaliza situația din teren a monumentelor din LMI 2004. Primăria comunei Șotânga răspunde: *... s-a constatat faptul că aceste case din cauza vechimii, a intemperiilor vremii și a faptului că prezentau un potențial pericol atât pentru mediu cât și pentru locuitorii din apropierea lor, proprietarii acestora au găsit de cuviință să le dărâme, neștiind valoarea lor*

ca monumente istorice aparținând patrimoniului cultural al județului Dâmbovița. Și mai implicată, primăria comunei Mogoșani răspunde că din cele 8 monumente de pe raza comunei, *6 nu mai există și nu deținem date despre felul cum au dispărut.*

Dacă multiplicăm situația din comuna Malu cu Flori - repetată și de cea din comunele Răzvad și Bărbulețu, verificate de noi în 2006 - cu numărul comunelor din județ (71) și al orașelor (8), obținem vizualizarea globală a raportului între realitatea de pe teren și ficțiunea Evidenței Monumentelor Istorice în județul Dâmbovița și a volumului de muncă calificată pe care o presupune o *Evidență* conformă cu realitatea.

V. Rezultate colaterale

Verificarea LMI 2004 în comuna Malu cu Flori a făcut posibilă o vedere mai amplă asupra potențialului patrimonial al fondului construit. Identificarea dificilă a imobilelor clasate a favorizat cercetarea unor arii extinse, permițând conturarea unei tipologiei planimetrice. Propunerea

⁴ Colecția etnografică constituită în 1976, cu 400 exponate.

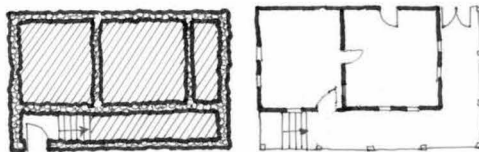


Fig. 5. Plan tip I. Casa nr. 218

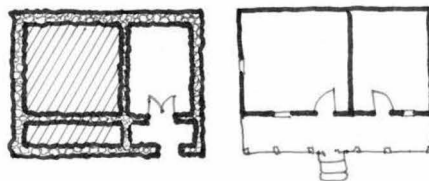


Fig. 6. Plan tip II. Casa nr. 355

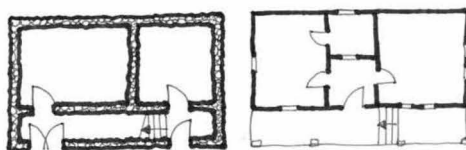


Fig. 7. Plan tip III. Casa nr. 410

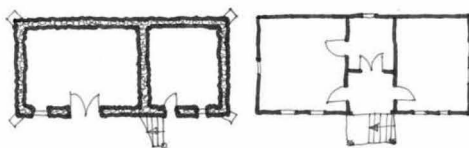


Fig. 8. Plan tip IIIa. Casa nr. 168

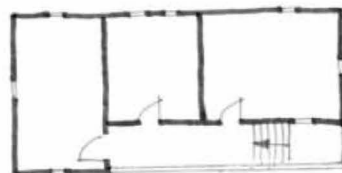


Fig. 9. Plan tip IV. Casa cu prăvălie nr. 219

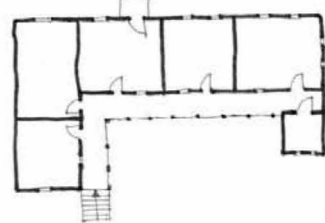
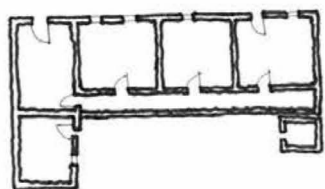


Fig. 10. Plan tip IVa. Casa cu prăvălie nr. 430

de clasificare ce urmează include și case neclasate, prezervate de multe ori mai bine decât cele clasate și care permit reconstituirea imaginărilor a monumentelor dispărute sau care au suferit deteriorări de tot felul.

V. a. Propunere de tipologie planimetrică

Tipul I (fig. 5). Casa cu un nivel, 2 încăperi și pridvor pe 2 laturi, ce conține scara rezervată în soclul de piatră. Acest tip nu are pivniță. Fundația este construită din piatră de râu semiecarisată⁵ iar parterul din cununi horizontale de bârne subțiri. Între monumentele clasate este reprezentat de Casa Sora I. Petre (sf. sec. XIX), nr. 306 (fig. 12), grav afectată de un incendiu. Reconstituirea este posibilă datorită casei similare, neclasate de la nr. 218 (fig. 5, fig. 11).

Tipul II (fig. 6). Casa cu 2 încăperi, cu accese separate de pe un pridvor ce dublează fațada lungă. Acest tip are pivniță semiîngropată sub o singură încăpere, cu acces prin soclul pridvorului. Fundația și pivnița sunt construite din piatră, parterul din paiață iar pridvorul are balustradă și stâlpi de lemn. Este reprezentat prin monumentul clasat *Beciul gospodăriei ing. Stelian T. Vâlcu* (sf. sec. XIX), nr. 271 (fig. 14), afectat de reconstruirea pe placă de beton a parterului. Aspectul casei se poate reconstitui prin comparația cu casa nr. 355, neclasată (fig. 6, fig. 13).

Tipul III (fig. 7). Casa cu două nivele, cu pivniță bipartită, la nivelul solului. Parterul supraînălțat are 2 încăperi ce încadrează o tindă cu cămară, cu acces de pe un pridvor conținut în plan, pe fațada lungă. Un zid puternic (soclul pridvorului, prevăzut cu 2 uși masive) apără scara ce duce la parterul înalt și, în același timp,

pivnițele. Pivnița și soclul pridvorului sunt construite din piatră, iar parterul din paiață. Stâlpii pridvorului susțin partea frontală a acoperișului prin intermediul unor „capuri” (capiteluri) din paiață. Acoperișul în 4 ape, cu învelitoare de șindrilă, are „țepi” decorați cu figurine sau inscripții din tablă traforată. Fațadele sunt decorate cu incizii geometrice în tencuială. Această structură cu caracter de fortificație este larg răspândită în zona Câmpulung Muscel (satele Runceasa și Lăicăi - azi Malu cu Flori erau, la 1900, limita nord-estică a județului Muscel)⁶. Tipul este reprezentat în Muzeul Satului „Dimitrie Gusti” prin casa din Stănești Argeș⁷. O casă similară, din Lerești-Muscel

⁵ Piatra este larg folosită în zidăria caselor din Malu cu Flori până pe la 1950. Conform „Marelui Dicționar Geografic al României” vol. II, 1899. *În sat nu sunt cariere de piatră dar prin coaste și râpi se găsește piatră foarte bună de construcție.*

⁶ Marele Dicționar Geografic al României, II, 1899, IV, 1901, V, 1902

⁷ GHEORGHIU Adrian, Scara de acces ca formă arhitectonică în arhitectura populară românească, în RMM seria MIA, 1976, p.13, fig 43. și p. 17. Casa din Stănești este catalogată drept *casa muscelenă, având scara ascunsă în parapetul sălii, formând o unitate cu parapetul sălii muscelene, ea însăși specifică.*



Fig. 11. Tip I. Casa nr. 218, nedesată



Fig. 12. Tip I. Casa nr. 306, DB-II-m-B-17567



Fig. 13. Tip II. Casa nr. 355, nedesată



Fig. 14. Tip II. Bociul casei nr. 271, DB-II-m-B-17562

este încadrată de către H. Stahl drept **Casă nouă** cu două catun sau "cu două rânduri"⁴. Dintre monumentele clasate, aparțin acestui tip: **Casa Iosif Diaconescu**, (1894), nr. 410 (fig. 7, fig. 15), **Casa Petre N. Vălcu** (c. 1890), nr. 270 (fig. 16), **Casa Gheorghe C. Popescu**, (1878), nr. 179 (fig. 17), **Casa Gheorghe Popescu**, (c. 1890), nr. 353 (fig. 19), **Casa Gheorghe A. Duță** (c. 1890), nr. 277 (fig. 19) și casa nr. 319, nedesată (fig. 20). Exemplare derivate din acest plan sunt casa nr. 5 (1923, cu prăvălie în loc de pivniță) (fig. 21) și casele nr. 8 (1900) din **Zona istorică** (fig. 22).

Tipul IIIa (fig. 8). Este reprezentat printr-un singur exemplar, **Casa Petre Popescu (Donciu)**, (c. 1860), nr. 188. Fațadă de Tipul III, acesta are lînda deschisă, cu acces de pe un pridvor scurt, de lemn, cu scară abruptă și acoperiș propriu (fig. 8, fig. 23-24).

Tipul IV (fig. 9). Casa dezvoltată, cu prăvălie la parter și locuință la etaj, cu geamăc spre stradă. Un exemplar bine conservat este casa cu prăvălie de la nr. 219 (fig. 9, fig. 26), nedesată și casa nr. 7 (1913), din **Zona istorică** (fig. 25).

Tipul IVa (fig. 10) diferă prin amplasarea geamăcului spre curte. **Casa Iosif I. Dîescu**, nr. 430 aparține acestui tip derivat din locuința orășenească de comerciant (fig. 10, fig. 27). Parterul este construit din piatră (înglobând casa din 1894) iar etajul din pământ (1910).

Tipul V. Casă cu plan central dezvoltat, construită din cărămidă, cu camere în 2 tracturi, „sală” mediană și pridvor cu arcade de zidărie pe fațada lungă este o transpunere lărgie a planului Tip II. Este reprezentat în LMI 2004 de **Casa preotului Virgil C. Leonte** (1910), nr. 422 (fig. 28). O casă identică, din Glodeni-Dâmbovița este folosită de H. Stahl pentru exemplificarea unui tip de **Casă nouă țărănească**⁵.

⁴ STAHL, Paul Henri, Case noi în țară, în SCIA seria AP, 1964, nr.1, p.20, il.6

⁵ Ibidem, p. 29, il. 14



Fig. 15. Tip III. Casa nr. 410, DB-II-m-B-17566



Fig. 16. Tip III. Casa nr. 270, DB-II-m-B-17561



Fig. 17. Tip III. Casa nr. 178, DB-II-m-B-17565



Fig. 18. Tip III. Casa nr. 353, DB-II-m-B-17566



Fig. 19. Tip III. Casa nr. 277, DB-II-m-B-17568



Fig. 20. Tip III. Casa nr. 319, mediasată



Fig. 21. Tip III. Casa nr. 5, Zona istorică



Fig. 22. Tip III. Casa nr. 8, Zona istorică



Fig. 23. Tip IIIa. Casa nr. 168, DBII-m-B-17563



Fig. 24. Tip IIIa. Casa nr. 168, DBII-m-B-17563, după modificările din 2005



Fig. 25. Tip IV. Casa cu pridviele, nr. 7, Zona istorică



Fig. 26. Tip IV. Casa cu pridviele, nr. 219, neclădită



Fig. 27. Tip IVa. Casa cu pridviele, nr. 430, DBII-m-B-17559, Zona istorică



Fig. 28. Tip V. Casa nr. 422, DBII-m-B-17564



Fig. 29. Colac de fântână



Fig. 30. Cruce de pomeneală, 1722, nr. 272



Fig. 31. Cruce de pomeneală, 1856, în curtea casei nr. 273

V.b. Omisiuni LMI

Între omisiunile din *LMI 2004* în care se înscriu casele valoroase pe care le-am inclus în tipologia de mai sus, verificarea pe teren a mai surprins absența din evidențe a fântânilor cu colac monolitic de piatră (fig. 29), hambarele monumentale pentru fructe și fân din anii 1930-1940 (fig. 30) și mai ales a Crucii de piatră cu inscripție chirilică din 1722, aflată în curtea Filofteei Butnaru, nr. 272¹⁰, probabil locul cimitirului vechii biserici din Runceasa (sat înglobat în Malu cu Flori), amintită ca ruină în Marele Dicționar Geografic al României¹¹ (fig. 31). Crucea este ignorată și de Mihai Oproiu în amplul său repertoriu de inscripții¹², ca și Crucea de piatră din curtea lui Ion Popescu, nr. 273, cu inscripție în alfabet de tranziție, datată 1856 (fig. 32)¹³. Aflată în apropierea crucii din vechiul cimitir (și presupusei biserici vechi), crucea din 1856 a fost așezată probabil pentru a nu fi uitat locul sfânt, odată cu construirea pe alt amplasament a noii biserici, „Sf. Nicolae”, în 1857.

V.c. Completări LMI

O ultimă contribuție la Evidența monumentelor istorice din comuna Malu cu Flori, prilejuită de verificarea *LMI 2004*, este detalierea componentelor *Zonei istorice* DB-II-a-A-17560:

Nr. 3. Casa cu prăvălie Gheorghe Blidaru, 1926

Nr. 4. Casa cu prăvălie (brutărie) Vasile Oprea, 1923

Nr. 5. Casa cu prăvălie Spiridon Corbu, 1923

Nr. 7. Casa cu prăvălie (băcănie) Gheorghe Ceaușescu, 1913

Nr. 8. Gospodăria Filoftea și Maria Marin, 1900 și troița 1898 ctitorită de Petrache Vâlcu

Nr. 9. Casa cu prăvălie Ion I. Diaconescu, cu inscripția 1909 pe giruetă și inițiale pe fronton

Nr. 139. Primăria și Școala, 1925 pe terenul donat de familia Dițescu, cu Monumentul Eroilor căzuți pe câmpul de onoare în războiul pentru întregirea neamului 1916-1918, din 1927.

VI. Concluzii

Clădirile clasate ca monument istoric în satele comunei Malu cu Flori reprezintă rezultatul unei selecții făcute în regim de urgență. Ca peste tot în țară, se resimte lipsa unei Inventarieri sistematice a patrimoniului arhitectural.

¹⁰ Crucea figurează cu datarea 1722 într-o listă de patrimoniu a primăriei iar localizarea dată este grădina Blându Virgil (fostul cimitir) sat Runceasa; deși inscripția este ilizibilă în cea mai mare parte, datarea se păstrează pe fața sud: 7230 (1722).

¹¹ Marele Dicționar Geografic al României, V, București, 1902

¹² OPROIU Mihai, *Inscripții și însemnări din județul Dâmbovița, Târgoviște*, 1997, vol III. Comuna Malu cu Flori apare la p. 104-111, dar cele 2 cruci nu sunt amintite.

¹³ Transcriem textul inscripției: IC/XC/NI/KA Întru nu/mele ta/tăului și / al fiului/și al Du/hului Sf./ ridicatu/sa acea(stă) cin/stită/ cruce de/ robi lui/ D(umne)z(eu) Gheorg./ PP. Sfet/cu și soți/ea sa Pa/raschiva/ cu fii lor/ spre veș/nică po/ menire./ 1856 noe 1. Pe fața nord: Vii/ Nikola/ Niaga/ Rada/ E/rița./ Marg(hi)oala, Gher/ghina/ lo....te (răzuit)/ Andrei/ Ereu Ko/standin/ Ana/ Scarla(t)/ Maria/ Ioan/ Nicola/ Păuna. Pe fața sud: Mo/ții/ Sfetku/ Ereu/ Stanka/ Erița/ Bucura/ Stanca/ Ion Ba/dia Co/standi/ Niaș/a/ Voica/ Iona/ Maria/ Stoian/ Stanka/Slamia/ Opria/ Lica/ Gheorghe.

Abstract
Verifying the List of Historic Monuments in Malu cu Flori commune,
Dâmbovița County, 2007

The site check-up of LMI 2004 (List of historic monuments – 2004) for the commune Malu cu Flori, Dâmbovița county, revealed important non-conformities concerning the Records, starting with the postal address and location on the town planning, to the preservation of the registration as a monument and even to the physical existence of the filed monuments. The documentation received from the territory for the amendment of the List of historic monuments in view of its publishment during 2008 has revealed the local authorities weak knowledge of the estate patrimony. The conformity between the monuments status stipulated in LMI 2004 and their actual status is 59%. The records check-up implied inventory operations (which should have been previously performed), and thus it was possible to sketch a typology of a vernacular architecture and to identify new precious elements of built-up patrimony.